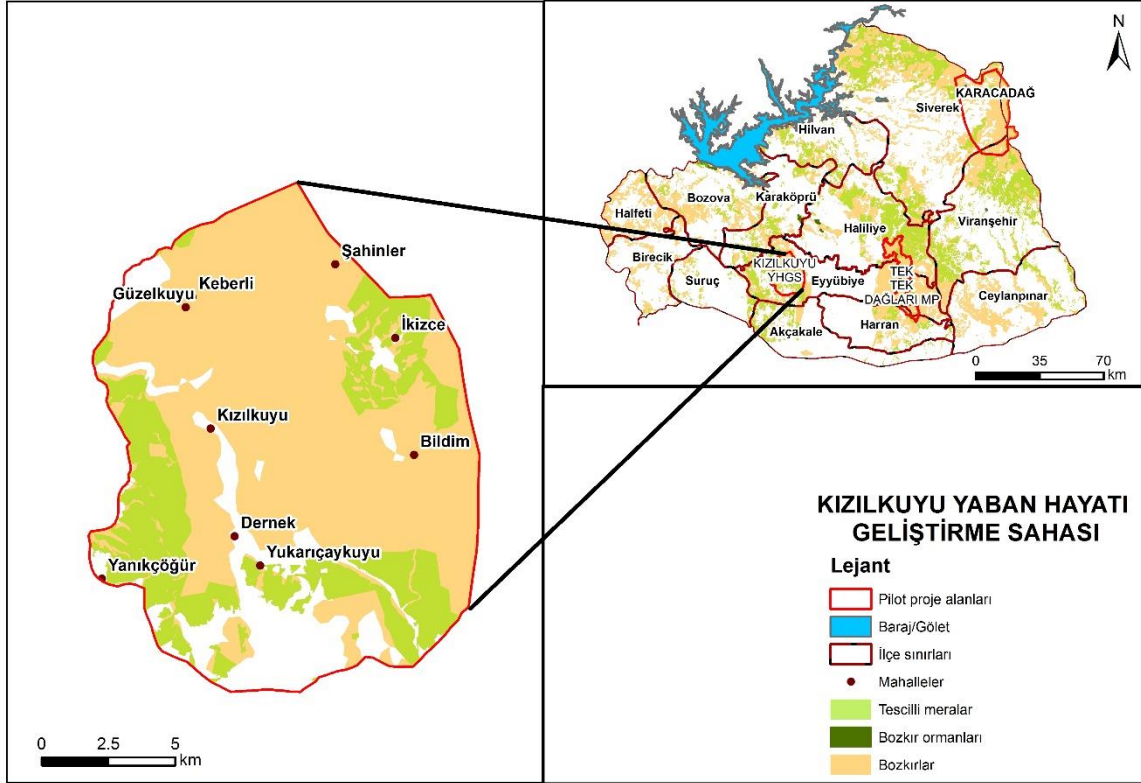


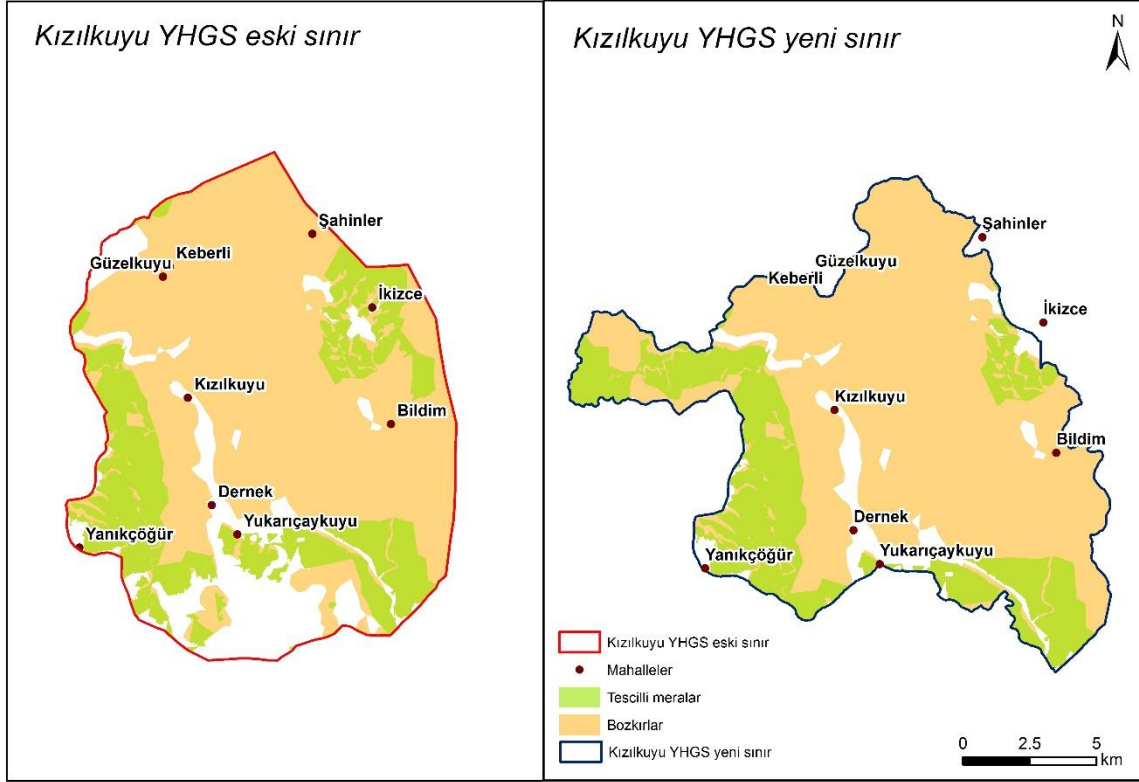
1. Kızılkuyu Yaban Hayatı Geliştirme Sahası

2006 yılında Yaban Hayatı Geliştirme Sahası (YHGS) statüsü kazanan alan, Şanlıurfa il merkezinin batısında, Gaziantep yolu üzerinde bulunmaktadır (Şekil). Yükseltisi 440 ile 764 m arasında değişiklik gösterir. Alanda yaygın olarak küçükbaş hayvancılık yapılmaktadır. Alandaki küçükbaş ve büyükbaş hayvan sayısı 2018 yılı itibariyle 20 binin üzerindedir (FAO-Tarım ve Orman Bakanlığı, 2019).



Şekil 1. Kızılkuyu Yaban Hayatı Geliştirme Sahası Pilot Proje Alanı

Kızılkuyu Yaban Hayatı Geliştirme Sahası'nın sınırı 01.06.2020 tarihli ve 2589 sayılı Cumhurbaşkanlığı Kararı ile revize edilmiş ve yeni alanı 15.337 hektar olarak 02.06.2020 tarihli ve 31143 sayılı Resmi Gazete'de yayımlanmıştır (Şekil). Güncellenmiş sınırlarda YHGS'nin yükseltisi 440 ile 787 m arasında değişiklik göstermektedir. Sınır güncellemesinden önce alandaki koruma altındaki bozkırlar 17.373 ha ve tescilli meralar 4.613 ha iken, güncelleme sonrası koruma altındaki bozkır alanları 14.236 ha, tescilli meralar ise 3.850 ha olmuştur.



Şekil 2. Kızılkuyu Yaban Hayatı Geliştirme Sahası sınır değişikliği

Bölgedeki hâkim habitat ova bozkırıdır. Bitki örtüsü özellikle otlatma baskısı nedeniyle uzmanlar tarafından zayıf olarak değerlendirilen alanda, Keberli ile Kızılkuyu köyleri arası, Kızılkuyu Köyü'nün güneydoğusu, Bildim Köyü'nün kuzeydoğusundaki kayalık alanlar ve İkizce Köyü'nün kuzeyindeki eski çöp dökme merkezi çevresinde bulunan taşlık alan, bölgenin bitki türleri açısından önemli alanlarındandır. Alanda gerçekleştirilen en güncel çalışma sonucunda 44 familya ve 160 cinse ait, 2'si Güneydoğu Anadolu Bölgesi'ne (*Alkanna trichophila* subsp. *mardinensis*, kirpi nohutu (*Cicer echinospermum*)), 3'ü ülkeye endemik (çeren (*Achillea formosa* subsp. *amanica*), yamaçhavacı (*Alkanna megacarpa*), periçingırağı (*Campanula strigillosa*)) olmak üzere 252 bitki taksonu tespit edilmiştir (FAO-Tarım Bakanlığı, 2019).

Kızılkuyu YHGS'deki en önemli türlerden biri Türkiye'de yalnızca bu bölgede yaşamını sürdürdüğü bilinen ceylandır (*Gazella marica*). Alan sınırları içinde 75. Yıl Ceylan Üretim İstasyonu bulunmakta ve buradan doğaya ceylan salımları yapılmaktadır (FAO-Tarım Bakanlığı, 2019). Alanda yaklaşık 350 ceylanın yaşadığı tahmin edilmektedir. Üretim İstasyonu'nda ise 2019 itibarıyla 193 ceylan bulunmaktadır. Alanda ayrıca nesli küresel ölçekte tehlike altında olan önemli canlı türleri de bulunmaktadır; örneğin nesli küresel ölçekte kritik olarak tehlike altında olan (CR) sürmeli kızıkuşu (*Vanellus gregarius*) çok büyük gruplar halinde göç sırasında bu bölgeyi kullanmaktadır. Bu alan ayrıca diğer önemli türler olan toy (*Otis tarda*), kılkuşuk bağırtlak (*Pterocles alchata*), çöl koşarı (*Cursorius cursor*), çayır delicesi (*Circus pygargus*) ve

üveyik (*Streptopelia turtur*) için de önemli bir yaşam alanıdır. Endemik böcek türlerinden *Isophya sikorai* bu bölgede tespit edilmiştir.

Alandaki doğal yapıyı tehdit eden unsurların başında aşırı ve düzensiz otlatma ve bozkır alanlarının tarım arazilerine dönüştürülmesi gelmektedir. Tarım uygulamalarının tekdüze olması ve zirai ilaç kullanımı da tarımla ilgili diğer tehditlerdir. Ceylanlarla küçükbaş hayvanların aynı alanları kullanması besin kaynakları için rekabet ortamının oluşmasına, mera kalitesinin düşmesine neden olmaktadır. Ayrıca evcil sürülerle etkileşim bulaşıcı hastalıkların ortaya çıkma riskini artırmaktadır. Alandaki ceylanlarla ilgili diğer tehditler de her ne kadar yetkililerin özverili çabaları olsa da kaçak avcılık ve yavruların kaçırılmasıdır. Yavruların kaçırılması, yoğunluğuna bağlı olarak, halihazırda kırılgan durumda olan türün neslinin sürmesini tehlikeye sokabilir. Sürüngenler için uygun yaşam ortamları olan taşlık alanların tarım arazisine dönüştürülmesi, bu tür grubu için uygun alanların yok olmasına neden olmaktadır. Alanda bitki toplayıcılığı faaliyetleri de gözlenmektedir. Evsel veya tıbbi amaçlar için kullanım gibi faaliyetler, alanda bulunan akbaldır (*Ornithogalum narbonense*) ve zahter (*Thymbra spicata* subsp. *spicata*) gibi bitkilerin popülasyonlarını tehdit etmektedir. Yerleşim alanlarının genişlemesi ve yol yapımı gibi diğer insan kaynaklı aktiviteler de alanın habitat bütünlüğünü tehdit eden diğer unsurlardır. Alana özgü bir diğer tehdit ise, alanın hemen sınırında bulunan organize sanayi bölgesinden alan içine deşarj edilen atık sudur (FAO-Tarım Bakanlığı, 2019).